

*Psýché a Satyr.*

Jaroslav Vrchlický



U Alfea na behu květnatém  
za sebou les snivou nádheru,  
před sebou tiché řeky zrcadlo  
a modré nebe jihu nad hlavou,  
jímž jako bílých růží řetězy  
tlum čápů táhnul v dlouhých liniích,  
ve zamyšlení Psýché seděla,  
pol dítě ještě, polo panna již.  
I dívala se do vln tekoucích  
jich povrch čeříc v pěnu stříbrnou,  
a v snivém zraku cos jí zaplálo  
jak blesk, jímž azur v nocích červnových  
se bez hřímání zaskví na chvíli.  
I dívala se, kam špěl ptáků let,  
jenž menší vždy ve tůni etheru  
se ztráceli jak vločky sněhové,  
zas mihli se pak, jako v poháru  
když trysknou bílé vína perličky:  
i dívala se dlouho za nimi  
a těžký vzdech jí ňadra rozvlnil,  
ta útlá ňadra jak dvě poupata  
na bílé růže keři pučící.  
Pak usmála se tiše, blouznivě,  
a prohlížela s děcka zálibou  
ve jasné vodě úběl údů svých.

Dnes poprv, zlaté sín Olympu  
co opustila; v děcka blouznění  
jak nevstu zem zřela ped sebou ;  
vše svátkem bylo jí, pták zázrakem,  
a včelka, která, hledající med,  
až k vodě v zkvětý leknín zbloudila,

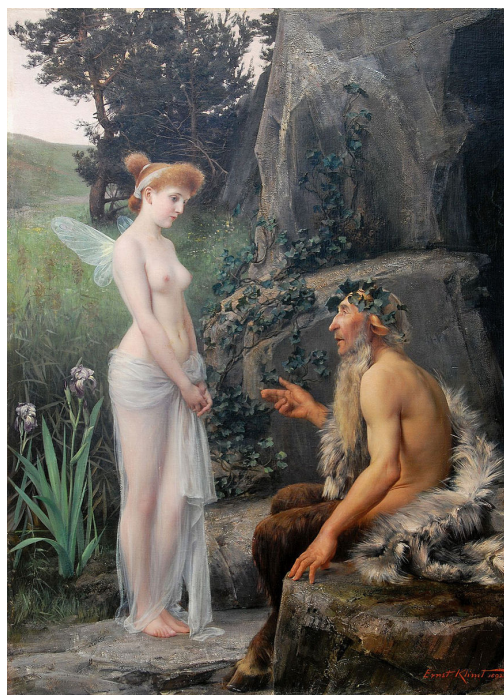
jí zdála se ve slunce paprscích  
být oživenou, malou jiskřičkou,  
jichž lesklý déšť se denně vyřinul  
pod koly Héliá, by v půlnoci  
na klenbě nebes vzplály hvězdami.  
Květ lotosu se bála utrhnout,  
a v řece když svůj zřela obličej,  
tu podivením ruce roztáhla  
a chtěla sestře letět v náručí.  
Leč na dně řeky sestra domnělá  
těž ruce vzpjala, též se usmála,  
a šuměl proud a ptáci zpívali,  
les z dálky hudbou svou je provázel  
a nad hlavou jí čápi létli v jih.  
»Jest krásná zem, je nebes krásnější,  
vše ples a vůně, všude mír a klid;  
a jaký život! Z rána pod mechem  
již sama volá na mne jahoda  
svým purpurem, a v žáru poledním  
květ nabízí mi kalich rosy pln,  
les dá mi lože, louka květiny,  
a nevím, po čem toužiti mám víc!«  
Tak pólo slovy, polo myšlenkou  
se bavila nad vlny skloněná  
a s oblibou — neb i v své mladosti  
již byla duše ženou poněkud —  
na krásu svou se v řece dívala,  
na údů ovál, ňadra perlová,  
na retů koral, vlas zlatý třpyt,  
a smála se a v ruky tleskajíc  
zas byla děckem. Nahlas snila dál:

„Vše krásné jest, co vidím ve vlnách,  
jen jedno se mi přece nelíbí:  
mně na ramenou se mi kolébá  
dvě azurových křídel průhledných  
Cos létlo kol nad vody povrchem  
a mělo též dvě takých perutí,  
tak jemně tkaných s leskem kovovým;  
to těkalo jak v hlavě mojím sen  
od květu k řase mezi vlnami,  
a zmizelo kdes v šerém rákosí  
jak úsměv tichý v obličejí mém.  
Cos ve květinách spalo v poledne  
a mělo stejná křídla lehounká,  
na kterých azur hrál si s purpurem.

Lež k čemu já mám perutě ty nést?  
Já zřela večer, dřív než měsíc vzplál,  
mně příbuzné a stejné bytosti  
v rej zatačet se rosné po nivě,  
se koupat v řece, ale žádná z nich,  
a mohutnější byly údy jich,  
přec na svých bedrách křídel neměla.  
V kmen dutý stromu z rána  
skočila mým vyplašena krokem tkavým  
též jakás žena, krásná jako já,  
však rovněž bez křídel. Proč jenom já  
mám na bedrách jich nésti vlnění?“

A snila zas a do vln patřila,  
a nevěděla, v síti blízko ní,  
že Satyr spal. Hle, teď se probudil!  
Byl po pitce a noní orgii,  
vous zcuchán ještě vínem vlhký byl.  
Mnul sobě malé oči, pitvorně  
se ušklíbnul a chtěl se převalit  
zas v husté síti k nové dřimotě,  
když Psýché uzřel blízko na břehu.  
I skrčil se a chráněn rákosím  
se plazil k ní; zrak jeho sítím plál  
jak bludička. Dost blízko nyní byl,  
leh' na břicho a těžkou hlavu svou  
o huňaté své ruce podepřel  
a šklebil se na Psýché patřící,  
a nemoha se déle udržet  
mlask' ústy hlučně, byl to zpola vzdech  
a zpola útok, co mu sjelo s rtů:  
„Jak pěkné dítě, mladá beruška!“  
Psýché se lekla, trhla hlavou svou  
a zřela Satyra : »Ha, obluda !«  
a chvěla se jak lístek osyky.  
On ale blíž a blíž se plížil k ní,  
zrak jeho plál jak zářná pochodeň,  
na rukou každý sval se napínal,  
již paže vztah', by strhnul ji v svůj klín —  
smích jeho z dálky opětoval les : —  
tu Psýché obě křídla rozpjala  
a vzlétla výš jak vážka nad vlny,  
v azur se vznesla pestrým motýlem

a dol zněl smích její stříbrný,  
jak laškující povyk hrdliček zní  
z šedých skal, když lesy v slunci spí  
a poledne se dívá do řeky.



Když s výše své se Psýché dívala,  
tu viděla, jak Satyr zklamaný  
se vrhl v tłum se koupajících nymf,  
jak jednu strhl silným ramenem  
v své objetí, ji táhl v lesní sluj.  
On smál se, ale nymfa úpěla,  
tak bílá ona — on tak špinavý!

A již se Psýché nedivila víc,  
proč na bedrách má křídla motýlí.

Ó Poesie, jak v prach všednosti  
by často chtěla Skutečnost tě rvát!  
O jaké štěstí, že též křídla máš,  
host na zemi, že můžeš uniknout  
zpět v domov svůj — ty dítě étheru!